

# KNAUFINSULATION



## ROCK4ALL

BINNENAFBOUW, SPOUWMUREN  
& HELLENDE DAKEN

- > GEPRODUCEERD MET ECOSE® TECHNOLOGY
- > SCOORT UITSTEKEND IN DUURZAAMHEIDS-INSTRUMENTEN ZOALS BREEAM EN LEED

### BESCHRIJVING

De universele Rock4All steenwolplaat is vervaardigd uit hoogwaardige steenwolvezels en het unieke natuurlijke bindmiddel ECOSE® Technology.

Zo biedt deze steenwolplaat een optimale combinatie van technische specificaties, duurzaamheid en gebruiksgemak.

Of u nu een voorzetwand, een dak, een vloer of een spouwmuur wilt isoleren, voor al deze toepassingen kunt u de Rock4All gebruiken. De afmetingen van de plaat zijn optimaal voor alle projecten in zowel nieuwbouw, renovatie als transformatie.

### TOEPASSING



### VOORDELEN

- > Eén steenwolplaat voor elke isolatieklus
- > Eenvoudig te snijden
- > Weinig snijverlies door ideale afmetingen
- > Stofarm en geurloos
- > Geen beschadigingen (stootbestendig) tijdens transport en opslag dankzij robuuste verpakking
- > Gemaakt met ECOSE® Technology, bindmiddel vrij van chemicalien zoals formaldehyde en fenol
- > Waterafstotend en daardoor ook toepasbaar in spouwmuren
- > Goede drukweerstand en klemkracht door sterke vezel
- > Zeer geschikt voor brandveilige constructies

**Build on us.**

### CERTIFICERINGEN



## SPECIFICATIES

R <sub>0</sub> (m <sup>2</sup> .K/W)	Dikte (mm)	Breedte (mm)	Lengte (mm)	Platen/pak	Pak (m <sup>2</sup> )	Pakken/pallet	Pallet (m <sup>2</sup> )
1,10	40	600	1200	12	8,64	12	103,68
1,40	50	600	1200	10	7,20	12	86,40
1,70	60	600	1200	8	5,76	12	69,12
2,00	70	600	1200	6	4,32	12	51,84
2,25	80	600	1200	6	4,32	12	51,84
2,55	90	600	1200	5	3,60	12	43,20
2,85	100	600	1200	5	3,60	12	43,20
3,40	120	600	1200	4	2,88	12	34,56
4,00	140	600	1200	3	2,16	12	25,92
4,25	150	600	1200	3	2,16	12	25,92
4,55	160	600	1200	3	2,16	12	25,92
5,10	180	600	1200	4	2,88	8	23,04
5,40	190	600	1200	4	2,88	8	23,04
5,70	200	600	1200	3	2,16	8	17,28
6,25	220	600	1200	3	2,16	8	17,28
6,85	240	600	1200	3	2,16	8	17,28

## TECHNISCHE EIGENSCHAPPEN

Eigenschappen	Resultaat	Norm
Gedeclareerde lambda waarde	0,035 W/m.K	EN 12667
Euro brandklasse	A1	EN 13501-1
Luchtstromingsweerstand (AFr)	≥ 5 kPa.s/m <sup>2</sup>	EN 29053w
<b>Toleranties</b>		
Dikte	T4: -3%/-3 mm* tot +5%/+5 mm**	EN 823
DoP	R4208LPCPR	

\*de grootste is maatgevend, \*\*de kleinste is maatgevend



**ECOSE® Technology** is gebaseerd op een formaldehyde-vrij bindmiddel voor de productie van glaswol, minerale wol en steenwol. Isolatie op basis van ECOSE® Technology is voelbaar zachter, geurloos en stofarm. Het is prettig te snijden en te verwerken.



Het **Eurofins Gold-certificaat** geeft aan dat alle ECOSE® producten voldoen aan de hoogst mogelijke normen voor binnenluchtkwaliteit.



**EUCERB** bewaakt dat de isolatieproducten van glaswol, minerale wol en steenwol worden gefabriceerd conform de Europese eisen en regelgeving voor productgezondheid en -veiligheid.

# Verwerkingsinstructies

## CONTROLE LEVERING

Onderteken na het lossen altijd de vrachtbrief. Hierop wordt het tijdstip van de levering, de hoeveelheid geleverde producten en de kwaliteit (visuele schadecheck) vermeld. Geef zichtbare schade of andere onregelmatigheden bij het afleveren aan op de vrachtbrief. Wanneer je schade bij aflevering niet meldt, vervalt alle mogelijke aansprakelijkheid van Knauf Insulation voor transportschade.

## BESCHADIGDE PLATEN

Monteer nooit beschadigde isolatie. Wanneer je het vermoeden hebt dat de isolatie tijdens productie beschadigd is, meld dit dan direct bij de verkopende partij waar je de isolatie besteld heb. Zij kunnen met je overleggen en bepalen wat de juiste volgende stap is.

## ALGEMEEN

Voor al onze isolatie geldt:

- > Alle Knauf Insulation isolatie is voorzien van nationale en internationale certificaten. De productinformatie vind je op onze website [knauf.com/nl-nl/knauf-insulation](http://knauf.com/nl-nl/knauf-insulation).
- > Op basis van de algemene verkoop- en leveringsvoorwaarden van Knauf Insulation, die van toepassing zijn, wordt enkel garantie gegeven op de door Knauf Insulation geleverde isolatie indien alle instructies die zijn opgenomen in deze verwerkingsinstructies strikt worden opgevolgd, wat de verwerker dient aan te tonen.

## HANDLING

**Ons product is niet ingedeeld als gevaarlijk, hoewel het mechanische effect van vezels in contact met de huid tijdelijke jeuk kan veroorzaken. Daarom geven wij advies over de manier van handling van ons product, zoals pictogrammen op de verpakking. Hieronder staat een uitleg van de pictogrammen en hun betekenis.**



Beperk rechtstreeks contact met de huid om mechanische jeuk te voorkomen. Draag geschikte ademhalingsbescherming in stoffige omgevingen.



Na contact met het product moet de huid worden gespoeld in koud water om de effecten van mechanische jeuk te verminderen.



Gebruik waar mogelijk afzuigapparatuur in stoffige omgevingen om de stofniveaus tot een minimum te beperken.



Gebruik waar mogelijk natuurlijke ventilatie tijdens de installatie om de stofniveaus tot een minimum te beperken.



Gooi overtollig product weg volgens de plaatselijke voorschriften.



Draag een veiligheidsbril tijdens het werken met isolatie met minerale wol boven schouderhoogte of in stoffige omgevingen.

# Verwerkingsinstructie: Na-isoleren hellend dak

## ALGEMEEN

- > Verwijder oneffenheden aan de binnenzijde van het dak en zorg dat de sporen of gordingen goed bereikbaar zijn.
- > Bij voorkeur is het bestaande dakbeschot dampopen uitgevoerd.
- > Controleer of er geen vochtplekken of schimmel aanwezig zijn. Wanneer dit wel het geval is stop direct met isoleren en los eerst dit vochtprobleem op.
- > Zorg ervoor dat de constructie droog is en een maximaal vochtpercentage van 20% heeft. Check dit met een vochtmeter.
- > Werk bij voorkeur tijdens een periode met een lage luchtvochtigheid.



## BENODIGD

Om een gordingenkap te isoleren met Rock4All, heb je nodig:

- > Isolatiemateriaal Rock4All
- > Homeseal LDS 100, dampremmende folie
- > Homeseal LDS Soliplan en Homeseal LDS Solifit 1 tape.
- > Elastische afdichtingskit
- > houten rachel (afm. min.: 28x63mm)  
Alternatief: Metalen U-profelen (Knauf UD 28/27)
- > Binnenbeplating (Knauf gipsplaten)



# Verwerkingsinstructie: Na-isoleren hellend dak

## STAP 1

### HOUTEN RACHELS OF METALEN PROFIELEN AANBRENGEN

- › Kies voor een isolatiedikte die maximaal de hoogte van de gording heeft.
- › Gebruik bij een stucplafond houten draaglatten met de afmetingen van minimaal 28x63 mm en een maximale verticale overspanning van 1200 mm. Deze kunnen op een hart-op-hartmaat volgens opgave plaatleverancier geplaatst worden, dit is meestal minimaal 300 mm.
- › Alternatief 1: Positioneer de metalen profielen op dezelfde plaats als de houten rachelen zoals eerder beschreven. Hiervoor kunnen de metalen CD profielen in combinatie met Knauf directafhangers worden gebruikt.

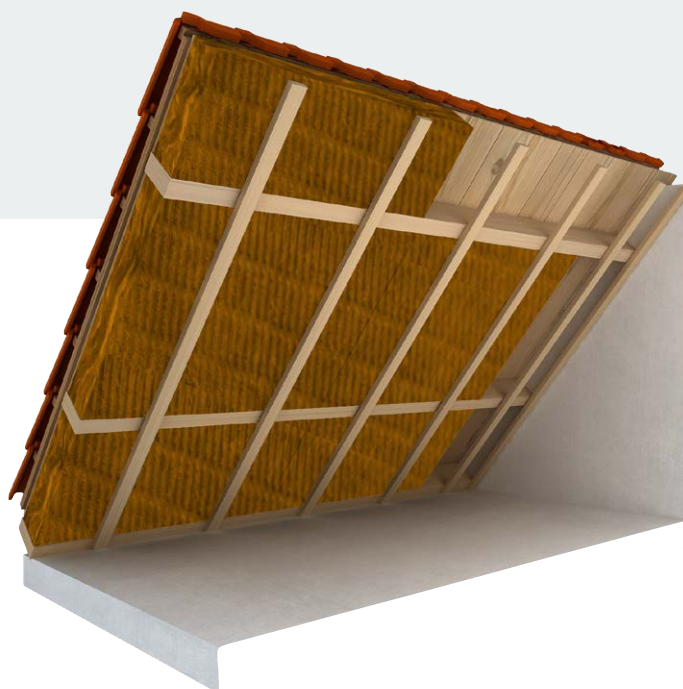


# Verwerkingsinstructie: Na-isoleren hellend dak

## STAP 2

### ISOLATIE AANBRENGEN EN AFTAPEN

- › Meet de afstand tussen de gordingen.
- › Snijd de isolatie op lengte: + 10 mm. Deze overmaat zorgt ervoor dat de isolatie goed klemt tussen de gordingen.
- › Snijd de platen op maat met het Knauf Insulation isolatiemes.
- › Plaats de isolatie achter de latten en tussen de gordingen
- › Plaats tweelaagse isolatie overlappend.
- › De isolatie mag licht ingedrukt worden bij eventuele toepassing van leidingwerk.

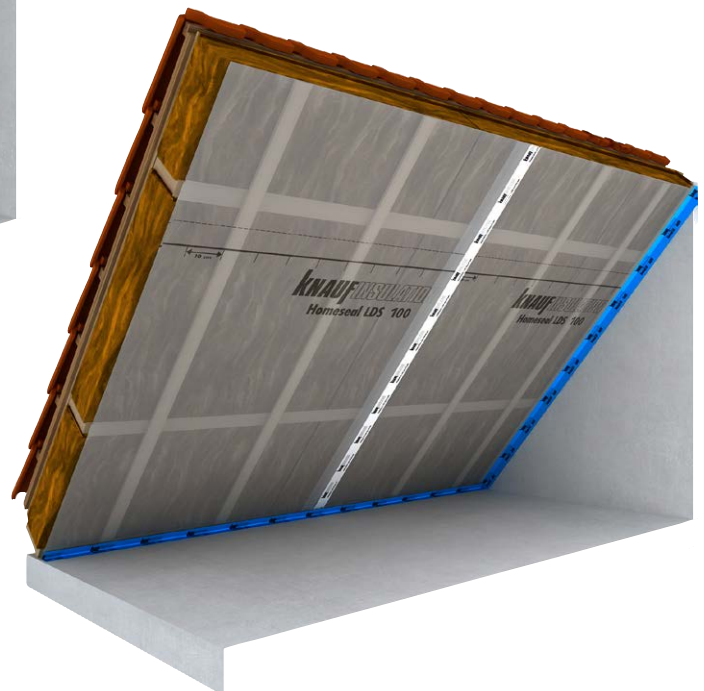
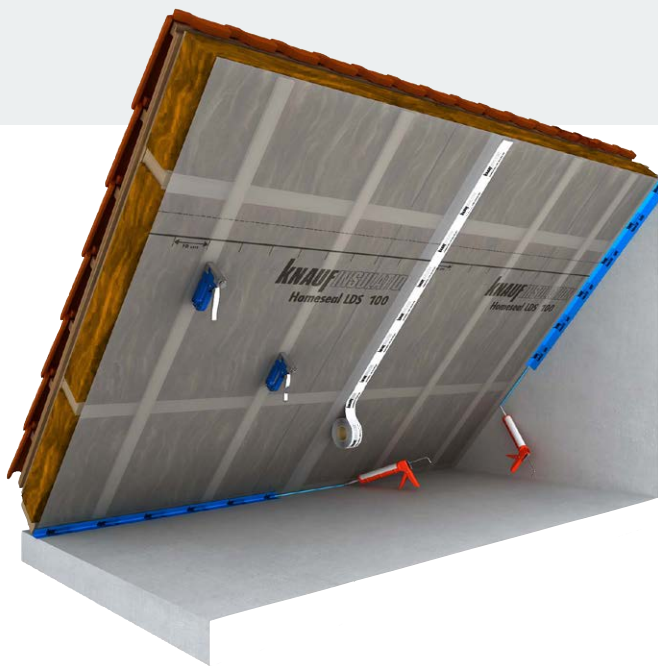


# Verwerkingsinstructie: Na-isoleren hellend dak

## STAP 3

### DAMPREMMENDE FOLIE AANBRENGEN EN AFTAPEN

- › Monteer de folie tegen de houten rachsels met nietjes. Breng de nietjes aan op 10-15 cm afstand van elkaar. Gebruik nietjes maat 8/10.
- › Plaats de folies met een onderlinge overlapping van 10 cm.
- › Gebruik eenzijdige tape Homeseal LDS Soliplan om de overlapping vast te tapen.
- › Voor de wandaansluitingen en/of doorvoeren kan de Homeseal LDS Solifit 1 gebruikt worden. Indien het oppervlak van de wanden te grof is moet er achter de tape ook een elastische afdichtingskit aangebracht worden.
- › Door alle aansluiting van de isolatie met dampremmende folie op de gordingen en zijwanden af te tapen zorg je ervoor dat het hele vlak luchtdicht gemaakt is.



# Verwerkingsinstructie: Na-isoleren hellend dak

## STAP 4

### AFWERKEN MET GIPSPLATEN

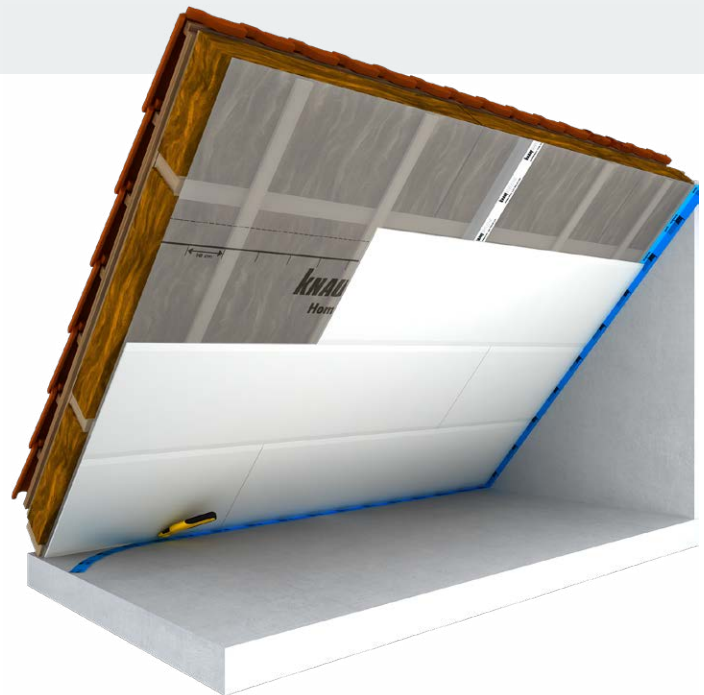
- > Bij gebruik van Knauf A-gipsplaten moeten de houten draaglatten of de metalen profielen op een onderlinge afstand van maximaal 500mm worden geplaatst.
- > Monteer de gipsplaten horizontaal. Begin aan de vloerzijde of nok en sluit de volgende gipsplaten hierop aan. Monteer zo alle gipsplaten totdat het hele vlak dicht is. Schroef de gipsplaten vast volgens verwerkingsrichtlijnen fabrikant.
- > Kit eventueel de schroefgaten en de naden van de gipsplaten en aansluiting met zijmuur af met acrylaatkit. De afwerking is nu schilderklaar.
- > Als je kiest voor een ander type gipsplaat, kijk dan in de daarbij behorende verwerkingsinstructies voor de montage.

#### Knauf gipsplaat

Type	Dikte (mm)	Breedte (mm)	Kantvorm
A-plaat	9,5	600	RK
A-plaat	12,5	600	AK

RK = ronde kant, bedoeld voor zichtbare, niet afgewerkte naden

AK = afgeschuinde kant, bedoeld voor naadloos oppervlak





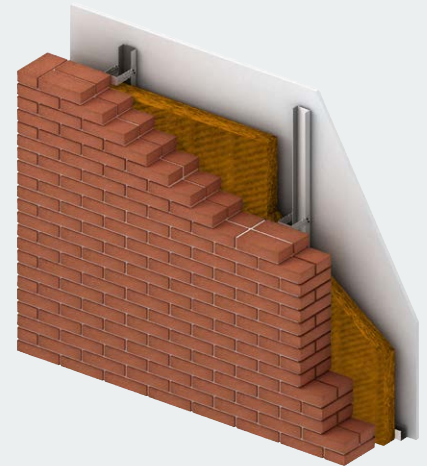
# Verwerkingsinstructie: Voorzetwanden

## ALGEMEEN

Controleer of er eventueel een waterkerende dampopen folie benodigd is aan de binnenzijde van de bestaande gevel. Kijk voor meer informatie over het juist toepassen van folies op ([knauf.com](http://knauf.com)).

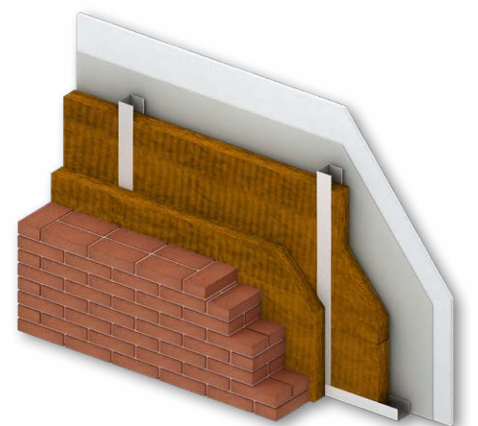
### VOORZETWAND METALEN STAANDERS DIRECT GEKOPPELD

- › Monteer het metalen raamwerk conform de voorschriften van de leverancier. Knauf Insulation raadt het Knauf W623 wandsysteem aan ([knauf.com/nl-NL/knauf](http://knauf.com/nl-NL/knauf)).
- › Druk de isolatie over de 'directafhangers' voordat de CW profielen worden gemonteerd, licht klemmend horizontaal en verticaal tussen vloer en plafond.
- › De dikte van de isolatie mag niet groter zijn dan de afstand tussen de muur en de achterzijde van de beplating.
- › Plaats niet meer dan drie volledige platen in lengterichting.
- › Plaats tweelaagse isolatie overlappend.
- › Bij toepassing van passtroken, snijd de isolatie in een overmaat van +10 mm.
- › Snijd de platen op maat met het Knauf Insulation isolatiemes.
- › De isolatie mag licht ingedrukt worden bij eventuele toepassing van leidingwerk.
- › Plaats een dampremmende folie voordat je de wand afwerkt. Kijk voor meer informatie over het toepassen van folies op [knauf.com/nl-nl](http://knauf.com/nl-nl).
- › Bevestig de beplating om de wand te sluiten conform de voorschriften van de leverancier.



### VOORZETWAND METALEN STAANDERS VRIJSTAAND

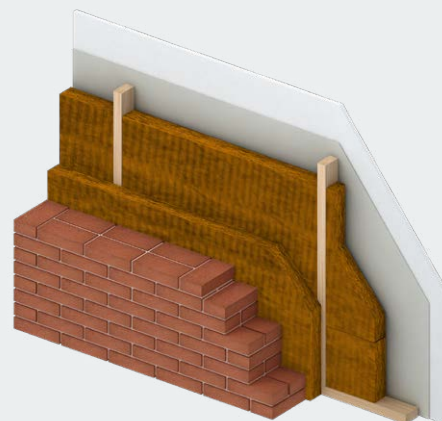
- › Monteer het metalen raamwerk conform de voorschriften van de leverancier. Knauf Insulation raadt het Knauf W625 wandsysteem aan ([knauf.com/nl-NL/knauf](http://knauf.com/nl-NL/knauf)).
- › Plaats (indien benodigd) de isolatie platen achter de metalen staanders, licht klemmend horizontaal en verticaal tussen vloer en plafond
- › Plaats de isolatie licht klemmend, zowel in horizontale richting tussen de profielen als verticaal tussen vloer en plafond
- › De dikte van de isolatie mag niet groter zijn dan de binnenafmeting van het metalen CW- profiel,
- › Plaats niet meer dan drie volledige isolatie platen in lengterichting
- › Plaats tweelaagse isolatie overlappend
- › Bij toepassing van passtroken, snijd de platen in een overmaat van +10 mm
- › Snijd de platen op maat met het Knauf Insulation isolatiemes
- › De isolatie mag licht ingedrukt worden bij eventuele toepassing van leidingwerk
- › Bevestig de beplating om de wand te sluiten conform de voorschriften van de leverancier



# Verwerkingsinstructie: Voorzetwanden

## VOORZETWAND HOUTEN STAANDERS VRIJSTAAND

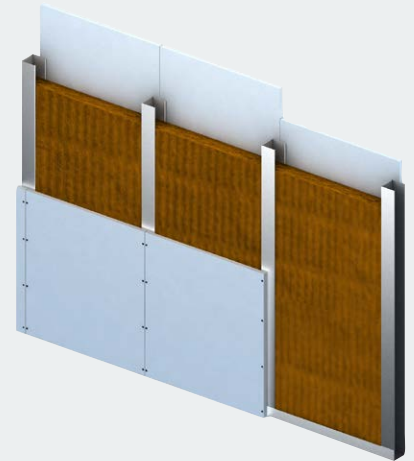
- > Bouw het houten raamwerk op met h.o.h. afstanden van 600 mm. Snijd bij kleinere h.o.h. afstanden de platen op breedte van de tussenopening +10 mm
- > Plaats (indien benodigd) de isolatie platen achter het houten raamwerk, licht klemmend horizontaal en verticaal tussen vloer en plafond
- > Plaats de isolatie licht klemmend, zowel in horizontale richting tussen de houten staanders als verticaal tussen vloer en plafond
- > De dikte van de isolatie mag niet groter zijn dan de binnenafmeting van het houten raamwerk
- > Plaats niet meer dan drie volledige isolatieplaten in lengterichting.
- > Plaats tweelaagse isolatie overlappend
- > Bij toepassing van passtroken, snijd de platen in een overmaat van +10 mm.
- > Snijd de platen op maat met het Knauf Insulation isolatiemes.
- > De isolatie mag je licht indrukken bij de aansluitingen op leidingwerk
- > Bevestig de beplating om de wand te sluiten conform de voorschriften van de leverancier



# Verwerkingsinstructie: Lichte scheidingswanden

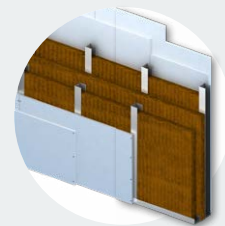
## SCHEIDINGSWAND METALEN STAANDERS

- › Monteer het metalen raamwerk conform de voorschriften van de leverancier. Knauf Insulation raadt Knauf metalen staanderwanden aan ([knauf.com/nl-NL/knauf](http://knauf.com/nl-NL/knauf)).
- › Bevestig op één zijde de beplating conform de voorschriften van de leverancier.
- › Plaats de isolatie licht klemmend, zowel in horizontale richting tussen de profielen als verticaal tussen vloer en plafond.
- › De dikte van de isolatie mag niet groter zijn dan de binnenafmeting van het metalen CW profiel.
- › Plaats niet meer dan één volledige isolatierol in de lengterichting.
- › Plaats tweelaagse isolatie overlappend.
- › Bij toepassing van passtroken, snijd de isolatierol met een overmaat van +10 mm.
- › Snijd de rollen op maat met het Knauf Insulation isolatiemes.
- › De isolatie mag licht ingedrukt worden bij eventuele toepassing van leidingwerk.
- › Bevestig de beplating om de wand te sluiten conform de voorschriften van de leverancier.



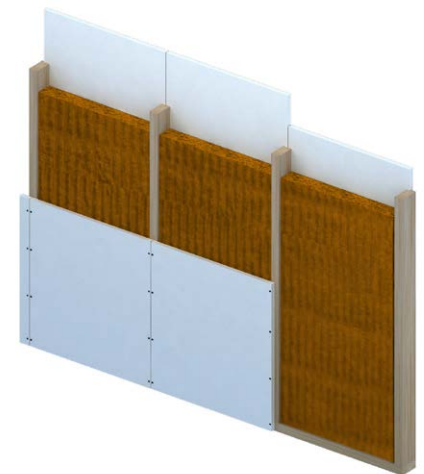
## SCHEIDINGSWAND MET DUBBELE METALEN STAANDERS

- › De doorgaande isolatielaag bij een wand met dubbele staanders, bij voorkeur verticaal plaatsen.
- › De dikte van de isolatie mag niet groter zijn dan de ruimte tussen de CW-profielen.



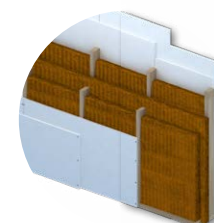
## SCHEIDINGSWAND HOUTEN STAANDERS

- › Monteer het houten raamwerk met h.o.h. afstanden van 600 mm. Snijd bij kleinere h.o.h. afstanden de rollen op breedte van de tussenopening +10 mm
- › Bevestig op één zijde de beplating conform de voorschriften van de leverancier.
- › Plaats de panelen licht klemmend, zowel in horizontale richting tussen de profielen als verticaal tussen vloer en plafond.
- › De dikte van de isolatieplaat mag niet groter zijn dan de balkhoogte van de wand.
- › Plaats niet meer dan één volledige rol in de lengterichting.
- › Plaats tweelaagse isolatie overlappend.
- › Bij toepassing van passtroken, snijd de isolatierollen met een overmaat van +10 mm.
- › Snijd de rollen op maat met het Knauf Insulation isolatiemes.
- › De isolatie mag licht ingedrukt worden bij eventuele toepassing van leidingwerk.
- › Bevestig de beplating om de wand te sluiten conform de voorschriften van de leverancier.



## SCHEIDINGSWAND MET DUBBELE HOUTEN STAANDERS

- › De doorgaande isolatielaag bij een wand met dubbele staanders, bij voorkeur verticaal plaatsen.
- › De dikte van de isolatie mag niet groter zijn dan de ruimte tussen de staanders.



# Verwerkingsinstructie: Houten begane grond vloerconstructies

## ALGEMEEN

- › Het is belangrijk dat de temperatuur in de kruipruimte altijd lager is dan de temperatuur in de woning. Bij de aanwezigheid van blok- of stadsverwarming in de kruipruimte moet eerst bepaald worden of daardoor de temperatuur in de kruipruimte laag genoeg blijft. Als dit niet zo is, dan wordt isoleren afgeraden.
- › Een dampdichte vloerafwerking is niet noodzakelijk, maar zeker ook geen bezwaar. Voordeel van een dampdichte vloerafwerking is dat de luchtdichting van de vloer toeneemt, waardoor vochtige lucht uit de kruipruimte minder eenvoudig doordringt in de woning.
- › Doordat de bovenzijde van de houten vloer warmer wordt, na het aanbrengen van de isolatie, is het mogelijk dat een houten vloerafwerking een beetje gaat krimpen.



## STAP 1

- › Check of de houten balken van de vloer niet zijn aangetast door vocht of schimmel. Het vochtpercentage van het hout mag niet hoger zijn dan 20%. Check dit met een vochtmeter. De kans hierop is het grootste bij opleggingen en op de strijkbalken. Deze dienen dan verwijderd te worden en ook de oorzaak van de schade moet aangepakt worden. Als dit niet mogelijk is, wordt het isoleren van de vloer afgeraden.
- › Herstel eventuele lekkages of vochtproblemen voordat je gaat isoleren.
- › Dicht eventuele kieren en doorvoeringen af met kit.



## STAP 2

- › Zorg voor voldoende ventilatie van de kruipruimte zodat vochtige lucht kan worden afgevoerd. Goede ventilatie bereik je met zo'n 100 mm<sup>2</sup> opening per m<sup>2</sup> vloeroppervlak. Je moet voorkomen dat de relatieve vochtigheid in de kruipruimte langdurig boven de 85% uitkomt, zodat het hout niet gaat rotten. Zorg altijd voor een ononderbroken ventilatie lijn in de kruipruimte.

# Verwerkingsinstructie: Houten begane grond vloerconstructies



## STAP 3

- › Gebruik een isolatiedikte <sup>1</sup> van maximaal 5 mm dikker dan de hoogte van de houten vloerbalken.
- › Wil je een dikkere vloerisolatie gebruiken? Dik de houten vloerbalken dan op.
- › Voorkom dat er een luchtspouw ontstaat tussen de vloerplaat en de vloerisolatie. Wordt er wel voor een spouw gekozen, dan moet de isolatie rondom zeer goed klemmend worden aangebracht, zodat de koude lucht niet vanuit de kruipruimte in deze spouw kan komen, dit voorkomt een grote verlaging van de isolatiewaarde.
- › Snijdt de vloerisolatie 10 tot 15 mm breder af dan de tussenmaat van de houten balken (overmaat 10-15 mm).
- › Vul de ruimte tussen de strijk balk en de muur op met strookjes isolatiemateriaal of, indien de ruimte klein is, met PUR schuim. <sup>2</sup>

**TIP:** Gebruik een isolatiedikte met een  $R_0$  van minimaal 3,5 als je in aanmerking wilt komen voor subsidie.

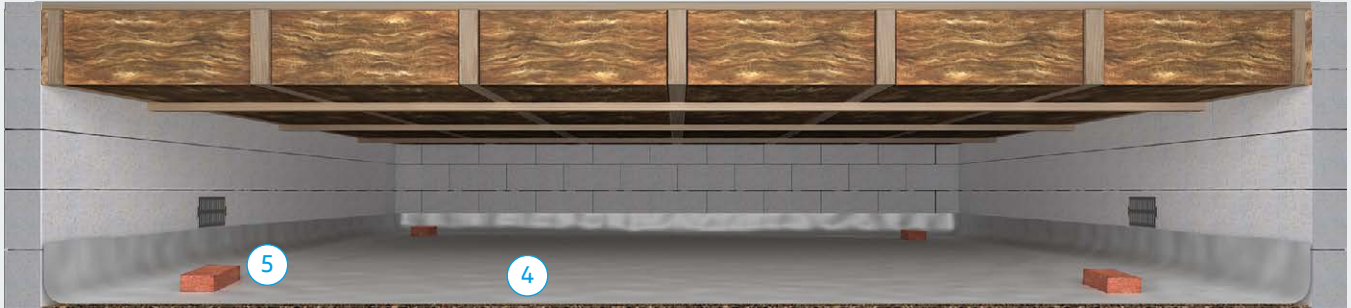


## STAP 4

- › Ondersteun de isolatie tussen de houten vloerbalken, bijvoorbeeld met houten latten, <sup>3</sup> in dwarsrichting met een h.o.h. afstand van 400 mm. Hiermee wordt doorzakken van het isolatiemateriaal voorkomen.

**TIP:** Mocht bij stap 3, het isolatiemateriaal tijdens montage niet goed blijven hangen, begin dan bij STAP 4 en daarna STAP 3.

# Verwerkingsinstructie: Houten begane grond vloerconstructies

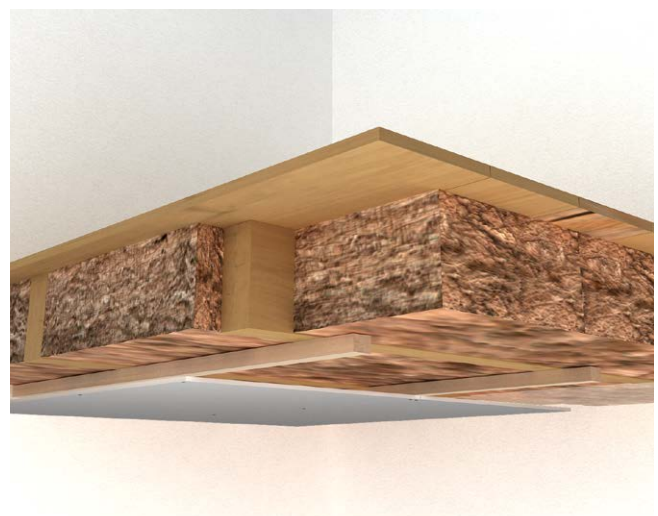


## STAP 5

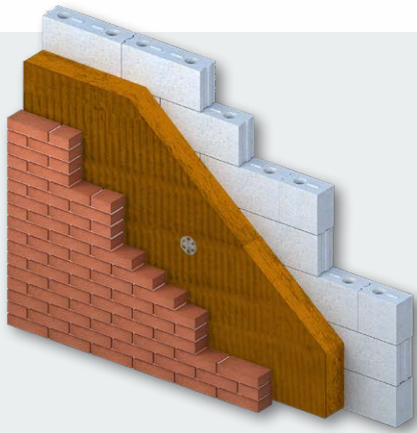
- › Plaats bij voorkeur altijd een dampdichte bodemfolie <sup>4</sup> om optrekkend vocht tegen te houden. Gebruik hiervoor bijvoorbeeld de Knauf Insulation LDS 100 folie.
- › Plaats in de hoeken bijvoorbeeld een steen <sup>5</sup> om de folie op zijn plaats te houden.
- › Het is niet nodig om de folie onderling te tapen en rondom af te kitten. Eventueel optrekkend vocht wat langs de naden verdampt, zal door de aanwezige ventilatie worden afgevoerd.

## VERWERKINGSINSTRUCTIE: HOUTEN VLOERCONSTRUCTIES

- › Plaats de isolatie licht klemmend tussen de houten balken. Houd een overmaat aan van 10 tot 20 mm.
- › Plaats de isolatie bij voorkeur zonder luchtsponw, tegen de onderzijde van de vloerdelen.
- › De dikte van de isolatieplaat mag niet groter zijn dan de balkhoogte van de vloer.
- › Plaats tweelaagse isolatie overlappend.
- › Snijd de isolatie op maat met het Knauf Insulation isolatiemes.
- › De isolatie mag licht ingedrukt worden bij eventuele toepassing van leidingwerk.
- › Controleer, voordat je gaat afwerken, of er eventueel een dampremmende folie benodigd is aan de onderzijde van de vloer. Kijk voor meer informatie over het juist toepassen van folies op [knauf.com/nl-nl/knauf-insulation](http://knauf.com/nl-nl/knauf-insulation).



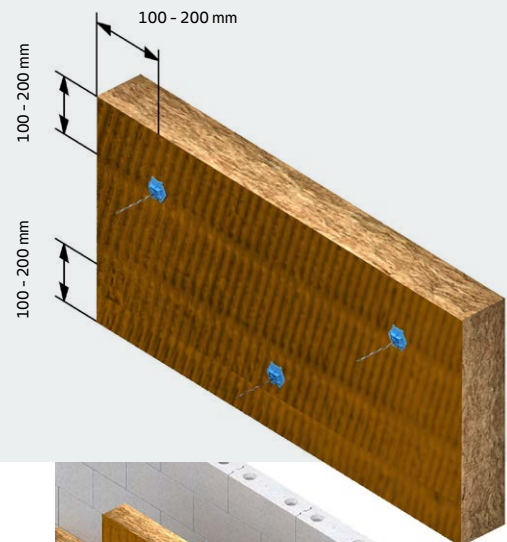
# Verwerkingsinstructie: Spouwmuur



with **ECOSE** TECHNOLOGY

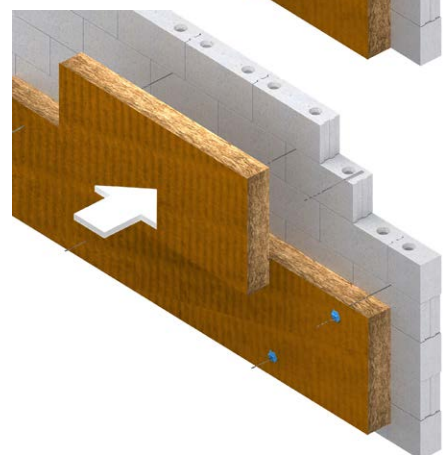
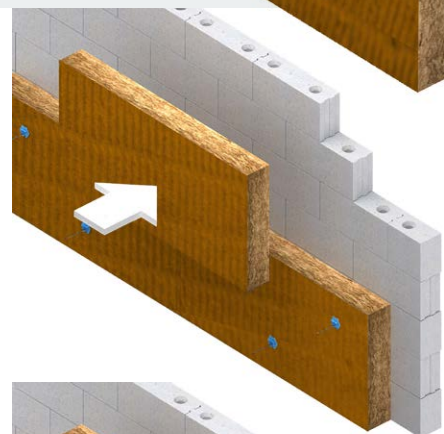
## BEVESTIGING SPOUWPLATEN

- > Zet elke spouwplaat met minimaal 3 RVS ankers vast.
- > Verdeel de ankers gelijkmatig over de isolatieplaat.
- > Plaats de ankers minimaal 100 mm en maximaal 200 mm uit de rand van de spouwplaat. (Breng nooit ankers aan tussen 2 spouwplaten).
- > Breng bij hogere gebouwen dan grondgebonden woningen, minimaal 4 ankers per plaat aan. Verspreid ook deze gelijkmatig over de isolatieplaat (2 onder – 2 boven).
- > Het gebruik van tape of PUR-schuim is bij deze spouwplaat niet nodig.



## BEVESTIGING SPOUWANKERS

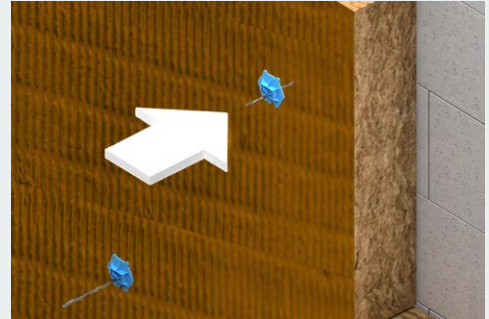
- > Verwijder grove oneffenheden (lijmresten, speciebaarden) van het binnenspouwblad. Kleine oneffenheden worden opgevangen door de flexibele spouwplaat.
- > Plaats de spouwplaat tegen het binnenspouwblad.
- > Lijmankers: Vouw de ankers uit naar voren en druk de isolatieplaat over de ankers heen.
- > Boorankers: Boor door de isolatie in het buitenspouwblad en breng het spouwanker aan.



# Verwerkingsinstructie: Spouwmuur

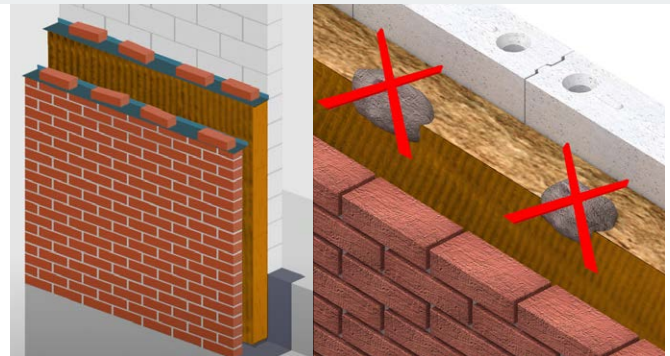
## PLAATS ALTIJD ROZETTEN

- > Zorg dat de isolatie goed aansluit tegen het binnenspouwblad.
- > Zorg ervoor dat het anker goed afwaterend is richting het buitenspouwblad.
- > Schuif het rozet over het anker heen, tegen de isolatie.
- > Het is niet nodig om het rozet in de isolatie te drukken.



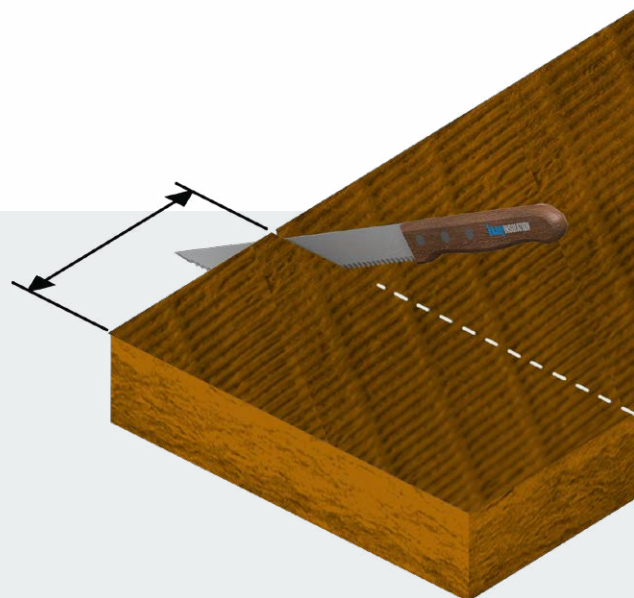
## AANDACHT VOOR DE SPOUWPLATEN

- > Schuif de isolatieplaten onder lichte druk strak tegen elkaar aan. Zo realiseer je een optimale isolatie.
- > Verwerk de platen zoveel mogelijk in halfsteens verband.
- > Zorg ervoor dat de isolatie altijd iets hoger is dan het metselwerk. Dit beperkt de valspecie. Komt er toch wat valspecie op de isolatie, verwijder dit dan.
- > Dek op het einde van de werkdag de bovenkant van het metselwerk en de isolatie af.
- > Bescherm pakken van een aangebroken pallet tegen weersinvloeden.
- > Bewaar de pallets rechtop.



## SPOUWPLATEN OP MAAT MAKEN

- > Je kunt de spouwmuurisolatie het beste op maat snijden met het isolatiemes van Knauf Insulation. Als alternatief kun je ook een handzaag of accuzaag gebruiken.
- > Passtroken moeten minimaal 200 mm breed en 600 mm lang zijn.
- > Zet passtroken met minimaal 2 ankers vast. Plaats de ankers op een juiste afstand (100 - 200 mm) van de rand.
- > Vervang beschadigde spouwplaten.

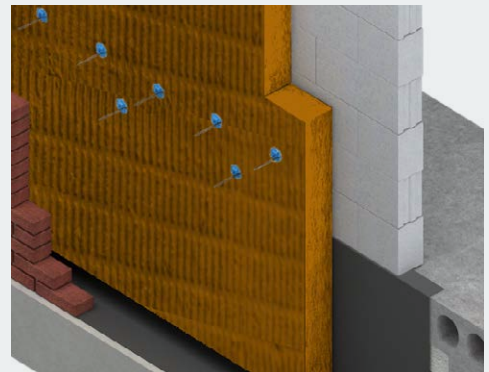




# Verwerkingsinstructie: Spouwmuur

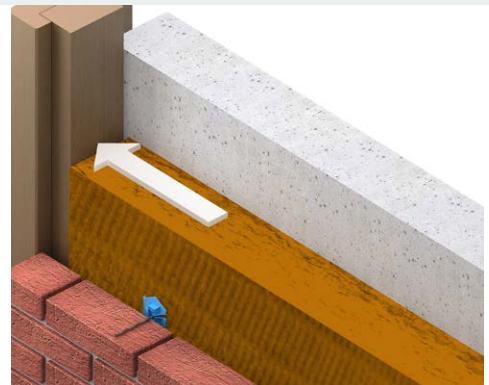
## AANSLUITING BIJ FUNDERING

- > Start met de onderste rij isolatieplaten 50 mm boven de fundering. De fundering is een punt waar regenwater in verhoogde mate (tijdelijk) terecht komt.
- > Plaats de eerste laag spouwplaten bij voorkeur verticaal.
- > Plaats alle volgende lagen spouwplaten vervolgens bij voorkeur horizontaal.



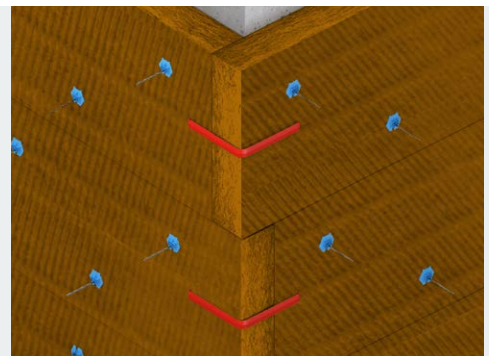
## AANSLUITING BIJ KOZIJNEN

- > De isolatieplaat is eenvoudig goed aan te sluiten.
- > Snijd de spouwplaten op maat met een overmaat van 5 - 10 mm.
- > Druk de zijkant van de spouwplaten lichtjes tegen de zijkant van bijvoorbeeld het stelkozijn. Hierdoor wordt de aansluiting naadloos, ook op lange termijn.
- > Het gebruiken van tape, PUR-schuim of kit is niet nodig bij deze aansluitingen.



## HOEKAANSLUITING

- > Gebruik bij hoeken zoveel mogelijk hele platen.
- > Laat een van de platen doorsteken ter dikte van de isolatie. Zo sluit het geheel goed op elkaar aan.
- > Plaats de spouwplaten bij voorkeur in verband.
- > Gebruik hoekstrips om de isolatieplaten goed op elkaar te laten aansluiten.



# Verwerkingsinstructie: Spouwmuur

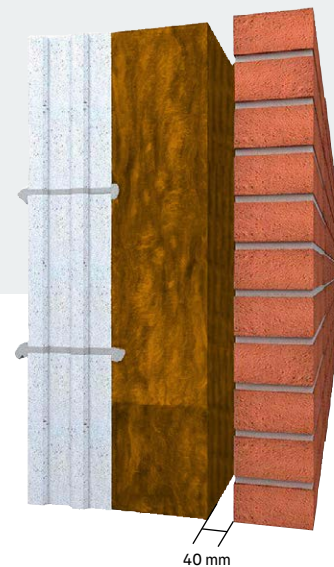
## HOEKAANSLUITING

Dankzij de flexibele vezelstructuur sluiten de platen goed op het binnenspouwblad en onderling op elkaar aan. Zo kun je met Rock4all spouwplaten eenvoudig een goede thermische isolatie realiseren. Zonder het risico van een valse luchtspouw of thermische lekken. Uiteraard zijn de spouwplaten waterafstotend.

## MINIMALE GROOTTE LUCHTSPOUWBREEDTE

Knauf Insulation ondersteunt het advies van de vereniging Koninklijke Nederlandse Bouwkeramiek. KNB schrijft voor bij het ontwerp van de spouwmuur een luchtspouwbreedte van minimaal 40 mm aan te houden.

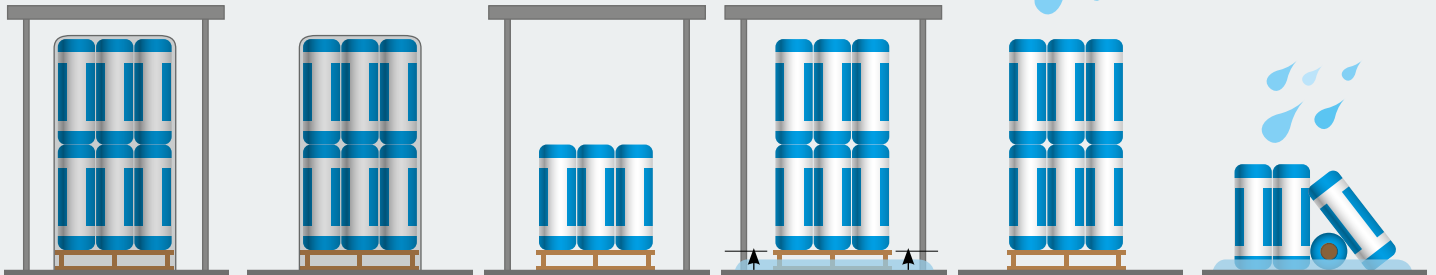
Vanwege praktijksituaties zoals maatvoeringsverschillen in de uitvoering, speciebaarden, doorstekende gehakte stenen en toleranties van isolatiemateriaal en metselbaksteen, is deze afmeting in de praktijk het minimum om een effectieve luchtspouwbreedte van 20 mm over te houden.



## Overige toepassingen

Neem voor overige toepassingen, of twijfel over het juiste toepassingsgebied altijd eerst contact op met de afdeling Customer Service via 0162 - 42 12 45 of [customerservice.nl@knaufinsulation.com](mailto:customerservice.nl@knaufinsulation.com)

## OPSLAG



Bewaar het product afgedekt en volledig verpakt op een pallet



Een omwikkelde pallet, waarvan de verpakking onbeschadigd is, kan buiten staan als er binnen geen ruimte is



Zodra het plastic van de pallet is verwijderd of beschadigd, slaat u het product binnen op, van de grond af en weg van de elementen



Het product moet te allen tijde op een pallet worden bewaard om te voorkomen dat de pakken in het water staan



Product kan nat worden en beschadigd raken bij blootstelling aan de elementen



Los product heeft een grote kans op waterschade als het in de regen wordt achtergelaten, waardoor uw voorraad ongeschikt is voor gebruik



## AFVAL/ RECYCLING

- > Plastic verpakkingsmateriaal kan worden gestort bij plastic afval voor recycling
- > Pallets kunnen door Knauf Insulation worden teruggenomen via het 'Recycle Club' programma. Kijk voor meer informatie en de voorwaarden op [knauf.com/nl-nl](http://knauf.com/nl-nl)
- > Knauf Insulation raadt aan om isolatiemateriaal gescheiden in te leveren bij de reguliere afvalverwerking.



## SPECIFIEKE KENNIS

Bij het opstellen van deze verwerkingsinstructies, is Knauf Insulation er van uitgegaan dat de verwerkende partij beschikt over voldoende gespecialiseerde kennis over het verwerken van isolatiematerialen om de verwerkingsinstructie ook op de juiste wijze te kunnen toepassen. Het op een correcte wijze verwerken van de isolatie is dan ook de volledige verantwoordelijkheid van de verwerkende partij en Knauf Insulation kan nimmer aansprakelijk worden gehouden voor een eventuele onjuiste verwerking. Neem bij twijfel altijd contact op met je leverancier of raadpleeg voor nadere (product) informatie de website [knauf.com/nl-nl](http://knauf.com/nl-nl).

## WILT U MEER INFORMATIE? NEEM DAN CONTACT MET ONS OP

### KNAUF INSULATION B.V.

Dakota 7  
5126 RL Gilze

Tel: + 31 (0)162 - 42 12 45

e-mail: [customerservice.nl@knaufinsulation.com](mailto:customerservice.nl@knaufinsulation.com)

Ondanks de zorgvuldige samenstelling van de inhoud van deze uitgave kan Knauf Insulation geen enkele aansprakelijkheid aanvaarden voor eventuele schade die voortvloeit uit een eventuele fout in deze uitgave.