

Inhoud

Firststep PVC traptreden

- > 2 stroken pvc van 55x128cm. Uit één strook kunnen 2 treden gehaald worden, waardoor uit de hele set 4 treden gehaald kunnen worden
- > 4 stootborden van 18x128cm, met dezelfde kleur als de treden
- > 4 trapneuzen van 3,8x128cm, met dezelfde kleur als de treden
- > Een plank ter versteviging van de doos. Deze plank is niet nodig voor de installatie.

Contenu

Contenu kit marches d'escaliers Firststep :

- > 2 planches de PVC de 55x128cm. Une planche suffit à réaliser 2 marches. L'ensemble du kit permet de réaliser 4 marches.
- > 4 contremarches de 18x128cm, de la même couleur que les marches
- > 4 nez de marche de 3,8x128 cm, de la même couleur que les marches
- > Une planche pour renforcer la boîte. Vous pouvez vous débarrasser de cette planche.

Benodigheden

- 1** Firststep® trapneusprofiel set bestaande uit 4 stuks aluminium trapneusprofielen 128cm

Fournitures

- 1** jeu de profilés pour nez d'escalier Firststep®
Composé de 4 profilés pour nez d'escalier en aluminium 128cm

Trapneusprofielen



Zilver / Argent
Art. nr. 226124

RVS / Inox
Art. nr. 226125

Zwart / Noir
Art. nr. 226126

Profilés pour nez d'escalier

- 2** Firststep PVC lijm (art nr. 217874)



- Colle PVC Firststep**
(art nr. 217874)

3 Gereedschap

- Trapspin (voor een draaitrap)
- Aftekenpotlood
- Firststep profiemes (PVC-mes)
- IJzerzaag
- Hand- of decoupeerzaag
- Siliconenkit

Outillage

- Jauge araignée (pour escalier en colimaçon)
- Crayon de marquage
- Couteau professionnel Firststep (couteau spécial PVC)
- Scie à métaux
- Scie sauteuse ou scie manuelle
- Joint silicone

Leginstructies

Voorbereiding (afbeelding 1 en 2)

1. Minimaal 24 uur acclimatiseren bij een temperatuur van 18 tot 20 graden (afb. 1)
2. Verwijder de aanwezige vloerbedekking (afb. 2)
3. Verwijder de oude lijmresten (afb. 2)
4. Schuur de oneffenheden met een vlakschuurmachine weg (afb. 2)
5. Verwijder stof met een stofzuiger en maak de trap vetvrij.
6. Bij een nieuwbouwtrap heeft het de voorkeur de trap enkele weken na oplevering te laten acclimatiseren, hiermee voorkomt u onnodig kieren.
7. Eventueel de onderzijde van de trede schilderen in een kleur naar wens.

Op maat snijden van de PVC stroken

1. Rechte tredes: Snij de strook eerst in de lengte op maat, plaats de strook op de trede en teken aan de onderzijde van de strook de snijlijn af vervolgens snij je met een hobymes de strook op maat. (afb. 3 en 4)
2. Draai of schuine tredes: Bepaal met een trapspin de maat en teken deze af op de grootste pvc strook uit het pakket. Snij vervolgens de strook op maat met een hobymes. Let op de zelfkant van de strook aan de voorzijde houden dat geeft een mooier eindresultaat. (afb. 5 en 6)
3. Stootbordstrook opmeten: Plaats eerst de op maat gemaakte strook op de trede (nog zonder lijm). Meet vervolgens de lengte en breedte van de stootbord strook en snij deze op maat.
4. Zaag het trapprofiel en snij de PVC strook op de gelijke maat als het trapprofiel. (afb. 7)

Plaatsen en vertlijmen van de stroken

1. Vertlijm de op maat gesneden trede strook, stootbord strook, de trede en het stootbord met FirstStep PVC lijm (dus dubbelzijdig vertlijmen). Bij twijfel over de hechtigsterkte van de kale trap dien je de trap eerst te voorzien van Firststep primer (afb. 8)
2. Laat de lijm 30 min. drogen, plaats eerst de strook op de trede om vervolgens de strook te plaatsen tegen het stootbord (afb. 9)
3. Plaats het profiel over de trede strook en schroef deze vast met bijgeleverde schroeven (afb. 10)
4. Als laatste plaats je de profielstrook eenvoudig in het profiel. Naar wens kun je de strook nog vertlijmen met een dotje pvc-lijm (afb. 11)

Instructions de pose

Préparation : (images 1 et 2)

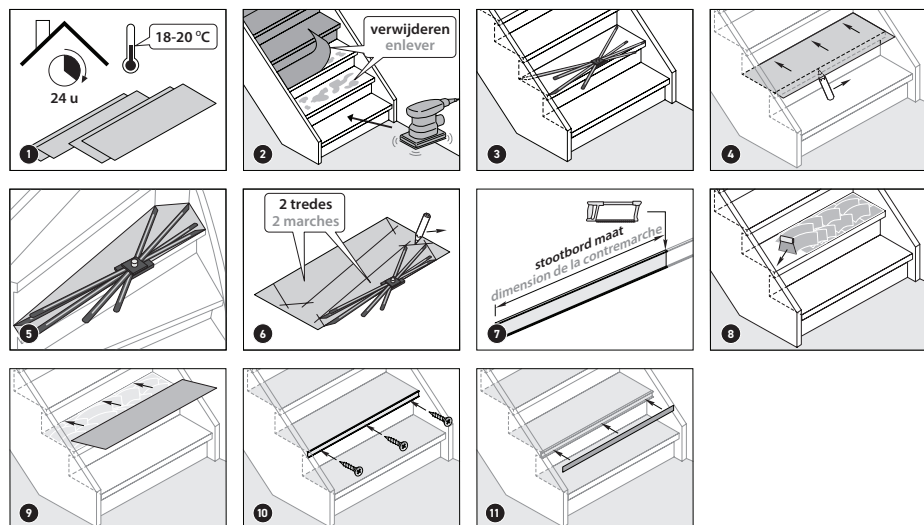
1. Acclimation pendant au moins 24 heures à une température de 18 à 20 degrés (image 1)
2. Retirez le revêtement de sol présent (image 2)
3. Enlevez les anciens résidus de colle (image 2)
4. Poncez les irrégularités à l'aide d'une ponceuse orbitale (image 2)
5. Enlevez la poussière à l'aide d'un aspirateur et éliminez la graisse des escaliers.
6. Dans le cas d'un escalier pour une nouvelle construction, il est préférable de laisser d'abord l'escalier s'acclimater quelques semaines après sa réception, afin d'éviter l'apparition de fentes inutiles.
7. Peignez éventuellement le dessous de la marche dans la couleur souhaitée.

Découpe sur mesure des baguettes en PVC :

1. Marches droites : Coupez d'abord la baguette dans le sens de la longueur à la longueur souhaitée, placez-la sur la marche et marquez la ligne de coupe sur le dessous de la planche, puis coupez au cutter la baguette à la longueur désirée. (images 3 en 4)
2. Marches tournantes ou inclinées : Déterminez la taille à l'aide de la jauge araignée et tracez-la sur la plus grande planche en PVC de l'emballage. Coupez ensuite la baguette à la taille voulue à l'aide d'un cutter. Gardez la lisière de la planche sur le devant, cela donne un résultat final plus soigné. (images 5 en 6)
3. Mesurez la baguette de la contremarche, placez d'abord la planche confectionnée sur mesure sur la marche (sans encore la coller). Mesurez ensuite la longueur et la largeur de la baguette de contremarche et coupez-la à la bonne longueur.
4. Sciez le profilé d'escalier et coupez la baguette en PVC aux mêmes dimensions que le profilé d'escalier. (image 7)

Pose et collage des baguettes :

1. Appliquez la colle sur la baguette de la marche découpée, la baguette de la contremarche, la marche et la contremarche avec de la colle PVC (c'est-à-dire un collage double face).
Si vous avez des doutes sur la force d'adhérence des escaliers nus, vous devez d'abord appliquer l'apprêt Firststep sur les escaliers (image 8)
2. Laissez sécher la colle pendant 30 min, placez d'abord la planche sur la marche pour ensuite placer la planche contre la contremarche (image 9)
3. Placez le profilé sur la planche de la marche et vissez-le avec les vis fournies (image 10)
4. Enfin, il suffit de placer la baguette profilée sur le profilé.
Si vous le souhaitez, vous pouvez fixer la baguette à l'aide d'un point de colle PVC (image 11)



Installatie

Met de uitgebreide Installatie- en onderhoudsinstructie is de traprenovatie eenvoudig zelf uit te voeren, maar het is ook mogelijk om deze klus uit te besteden. Vraag de medewerker in de winkel om meer informatie.

Installation

Grâce aux instructions complètes d'installation et d'entretien, vous pouvez facilement effectuer vous-même la rénovation de l'escalier, mais il est également possible de confier cette tâche à un tiers. Pour en savoir plus, demandez à notre personnel.



Bekijk de installatievideo
Regardez la vidéo d'installation