



**GEbruIKSAANWIJZING**  
v. 2.1



**ACM-100 INBOUWDIMMER MULTI**

**OMSCHRIJVING**

Deze inbouwdimmer kunt u gebruiken om verlichting draadloos te dimmen. De ontvanger is netjes weg te werken in een bestaande inbouwdoos (wand/plafond) of spatwaterdichte inbouwdoos (type OWH-001) en kan bediend worden met iedere KlikAanKlikUit zender met het automatisch codesysteem (maximaal 6 zenders per inbouwdimmer).

**COMPATIBILITEIT**

Deze ontvanger werkt met alle KlikAanKlikUit zenders met het automatisch codesysteem + TPC-300 en ICS-1000.

**FUNCTIONALITEIT**

Aan/uit + dimmen i.c.m. KlikAanKlikUit zender.  
De aangesloten verlichting dient dimbaar te zijn.


**TECHNISCHE SPECIFICATIES**

- Voeding 220-240 VAC 50 Hz
- Max. belasting 24 Watt (dimbare LED en spaarlampen) 200 Watt (gloeilampen en (eco)halogeen)
- RF frequentie 433.92 MHz
- RF ontvangstbereik Tot 30 m binnenshuis, tot 70 m buitenshuis (optimale omstandigheden)
- Geheugenadressen 6
- Standby-stroomverbruik < 1 Watt

**LICHTADVIES (kijk op [www.klikaanklikuit.nl](http://www.klikaanklikuit.nl) voor meer informatie)**

- Gloeilampen
- Ecohalogeen lampen
- 230 V halogeen lampen
- 12 V halogeen lampen met elektronische transformator
- 12 V halogeen lampen met ringkern/spoel transformator

- Dimbare spaarlampen
- Dimbare LED lampen

 Sluit maximaal 1 transformator aan per ontvanger

**DRAADLOOS SIGNAAL**

- Het 433.92 MHz radiosignaal gaat door muren, ramen en deuren.
- Bereik binnenshuis: tot 30 m. Bereik buitenshuis: tot 70 m. (optimale omstandigheden)
- Het bereik is afhankelijk van lokale omstandigheden, zoals de aanwezigheid van metalen en andere storingsbronnen. Bijvoorbeeld, de metaaldeeltjes in dubbelglas (HR-glas) zorgen voor een afname van de draadloze bereik van KlikAanKlikUit zenders.
- Er kunnen beperkingen gelden voor het gebruik van dit apparaat buiten de EU. Indien dit apparaat wordt gebruikt buiten de EU, controleer dan of het
- apparaat voldoet aan de plaatselijke richtlijnen.

Lees deze eenvoudige instructies om foutief gebruik en gevaarlijke situaties te voorkomen. Bij foutieve installatie vervalt de garantie die van toepassing is op dit product.

**INSTALLATIE**

Draadkleuren kunnen in praktijk afwijken. Neem bij twijfel contact op met een installateur. De ontvanger heeft te allen tijde 230V voeding van het lichtnet nodig om te functioneren. Bij inbouw in een wanddoos is het daarom belangrijk dat er een (blauwe) nuldraad aanwezig is.

**MAXIMALE BELASTING**

Sluit geen lampen of apparatuur aan die de maximale belasting van de ontvanger overschrijden om defecten, kortsluiting of brand te voorkomen.

**SCHOKGEVAAR**

Let goed op bij het installeren van een ontvanger. Er kan spanning op de ontvanger staan, ook als deze is uitgeschakeld.

**LIFE-SUPPORT**

Gebruik KlikAanKlikUit producten nooit voor "life support" systemen of toepassingen waar storingen van apparatuur levensbedreigend kunnen zijn.

**INTERFERENTIE**

Alle draadloze producten kunnen onderhevig zijn aan interferentie. Plaats ontvangers minimaal 50 cm uit elkaar om onderlinge interferentie te voorkomen.

**REPAREREN**

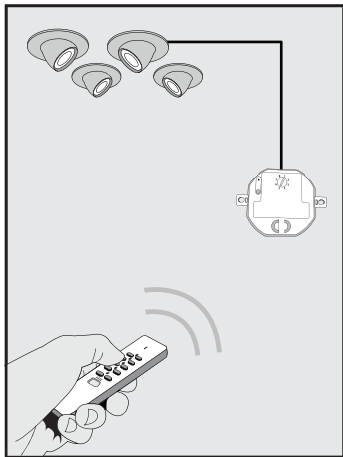
Probeer dit product niet te repareren of te modificeren. Indien u twijfelt over de correcte werking, breng het product terug naar de winkel waar u het heeft aangeschaft.

**WATER EN VOCHT**

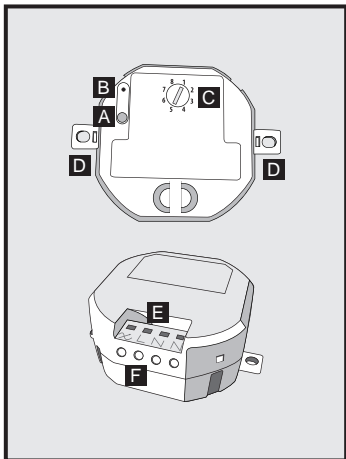
Dit product is niet waterbestendig. Gebruik een waterdichte montagebox voor gebruik buitenshuis. Reinig dit product uitsluitend met een droge doek.

**OMGEVING EN GEBRUIK**

Stel het product niet bloot aan overmatige hitte of kou. Extreme temperaturen hebben een negatieve invloed op de levensduur van elektronica en batterijen. Laat het product niet vallen. Schokken kunnen de interne elektronica beschadigen.

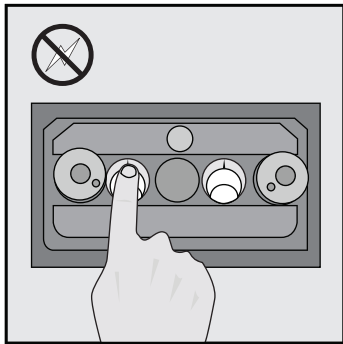


Voorbeeldtoepassing  
(afstandsbediening niet inbegrepen)



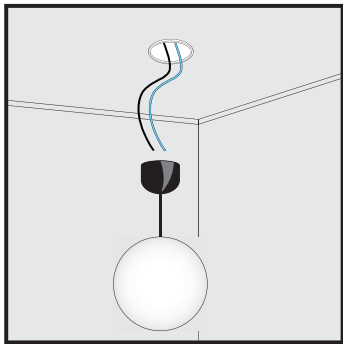
A: Verbindknop  
B: LED-indicator  
C: Draaischijf

D: Bevestigingspunten  
E: Stroomaansluiting  
F: Klemschroeven



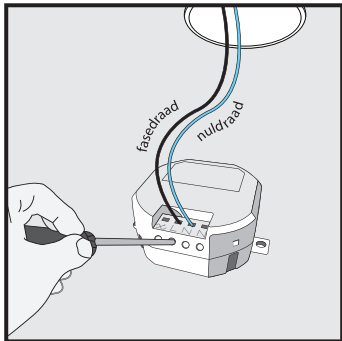
### [A1] Lichtnetspanning uitschakelen

Schakel altijd eerst de lichtnetspanning (in de meterkast) uit, vóórdát u begint met monteren of demonteren van dit product.



### [A2] Plafondverlichting losmaken

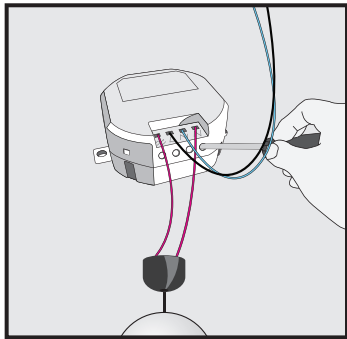
Haal de bestaande verlichting van het plafond. Sluit niet meer aan dan de maximum belasting: respectievelijk 24 Watt (dimbare LED en spaarlampen) of 200 Watt (gloeilampen en (eco)halogeen)



### [A3] Sluit de fasedraad en nuldraad aan

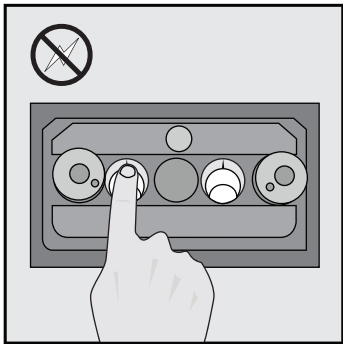
Sluit de (zwarte) fasedraad aan op het [L] contact en sluit op het [N] contact daarnaast de (blauwe) nuldraad aan.

Draai de klem Schroeven aan. Raadpleeg een installateur bij twijfel over draadkleuren.



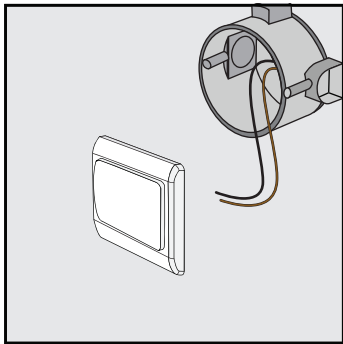
### [A4] Sluit draden van de lamp aan

Sluit de twee draden van de lamp aan op de twee buitenste contacten [~] en [N].



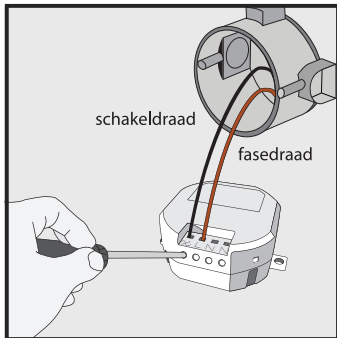
### [B1] Lichtnetspanning uitschakelen

Schakel altijd eerst de lichtnetspanning (in de meterkast) uit, vóórdát u begint met monteren of demonteren van dit product.



### [B2] Bestaande wandchakelaar losmaken

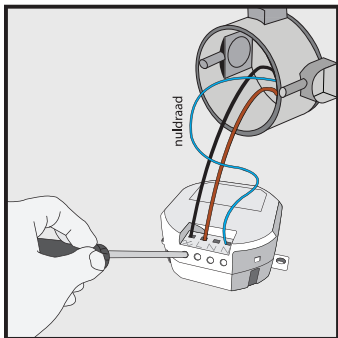
De ACM-100 is een vervanger voor de bestaande enkele wandchakelaar. Het is niet mogelijk om de ontvanger te gebruiken als de bestaande wandchakelaar wordt gebruikt als onderdeel van een hotelschakeling. Sluit niet meer aan dan de maximum belasting; respectievelijk 24 Watt (dimbare LED en spaarlampen) of 200 Watt (gloeilampen en (eco)halogeen)



### [B3] Sluit de fasedraad aan op [L] en de schakeldraad op [ ]

- (1) Sluit de (bruine) fasedraad aan op het [L] contact.
- (2) Sluit de (zwarte) schakeldraad aan op het [ ] contact.

Draai de klemmschroeven aan. Raadpleeg een installateur bij twijfel over draadkleuren.

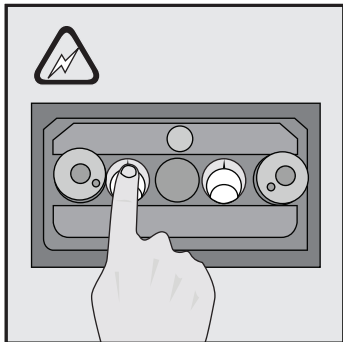


### [B4] Sluit een nuldraad aan op [N]

Sluit een (blauwe) nuldraad aan op de rechter [N] aansluiting [IN]. Draai de klemmschroeven aan.

In de meeste gevallen is er bij een enkelvoudige wandschakelaar geen nuldraad aanwezig. Deze moet alsnog bijgetrokken worden.





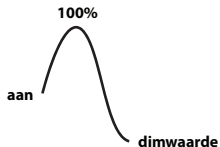
### [5] Lichtnetspanning inschakelen

Schakel de lichtnet-spanning weer in voordat u verder gaat met de installatie. Pas op voor blootliggende bedrading.

De LED indicator op de ontvanger zal continu branden als er spanning op staat.

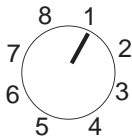
## Goed om te weten:

Om alle soorten verlichting optimaal te kunnen dimmen, schakelt deze dimmer altijd eerst in op volledige sterkte (100%). Direct daarna wordt de verlichting ingesteld op de door u gekozen dimwaarde.



## [6] Het dimbereik instellen

Om de aangesloten verlichting optimaal te kunnen dimmen, dient u altijd eerst het juiste dimbereik in te stellen. Hiervoor is de ACM-100 uitgerust met een draaischijfje met de cijfers 1 t/m 8.

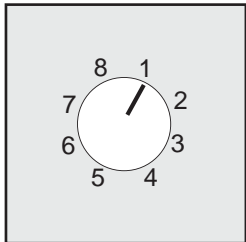


### Instellen van de juiste dimwaarde

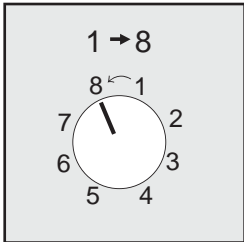
Als u meerdere lampen tegelijk wilt dimmen, is het aanbevolen om lampen te gebruiken van hetzelfde merk, type en wattage.

Zie ook de afbeeldingen 1 t/m 4 op de pagina hiernaast >>

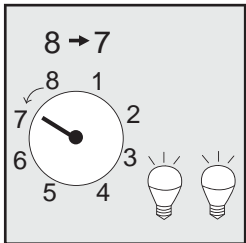
1. Nadat u de verlichting heeft aangesloten en de lichtnetspanning heeft ingeschakeld, zet u het draaischijfje eerst op positie 1.
2. Draai het schijfje vervolgens van 1 naar 8. De aangesloten verlichting gaat op volledige sterkte branden.
3. Draai het schijfje nu langzaam steeds 1 stap terug. Dus eerst van 8 naar 7, daarna van 7 naar 6, etc. Bij elke aanpassing van het draaischijfje zal de verlichting eerst op volledige sterkte gaan branden. Daarna wordt de verlichting automatisch gedimd tot een bepaalde dimwaarde.
4. Zodra u merkt dat de dimwaarde niet goed werkt (de verlichting gaat knipperen of uit), kiest u de laagste stand waarin de dimwaarde wel goed werkt. In het voorbeeld hiernaast is dat stand 7.



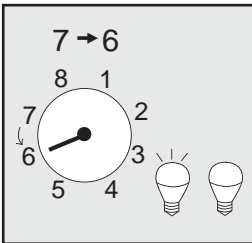
[1]



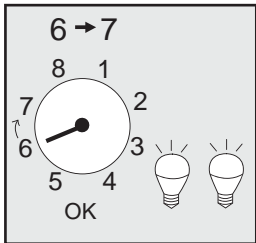
[2]



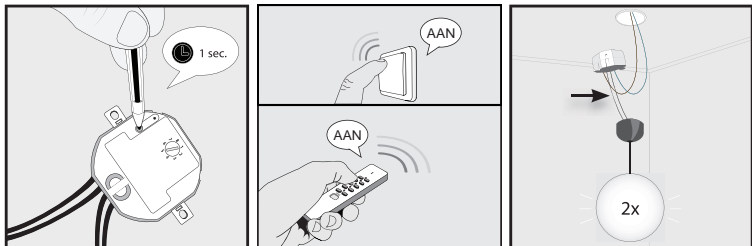
[3a]



[3b]



[4]

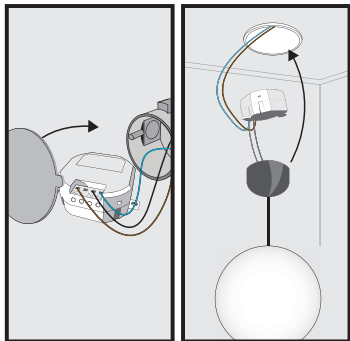


## [7] Een KlikAanKlikUit zender aanmelden bij de ontvanger

De ACM-100 is te bedienen met elke KlikAanKlikUit zender met het automatisch codesysteem (productcode begint met een A, bijvoorbeeld AYCT-102, AWST-8800, etc.). U kunt ook de TPC-300 en de ICS-1000 gebruiken om de ACM-100 te bedienen. Met de sleutelhanger afstandsbediening AKCT-510 kunt u de aangesloten verlichting alleen aan/uit schakelen.

- (1) Druk 1 seconde op de verbindknop. De 'zoekmode' zal 15 seconden actief zijn (de LED indicator op de ontvanger zal langzaam knipperen).
- (2) Stuur terwijl de 'zoekmode' actief is een aan-sigitaal met een KlikAanKlikUit zender, om de zender/zendcode aan te melden bij de ontvanger. Raadpleeg indien nodig de handleiding van de zender.
- (3) De ontvanger zal 2x aan/uit schakelen om te bevestigen dat de code is opgeslagen.

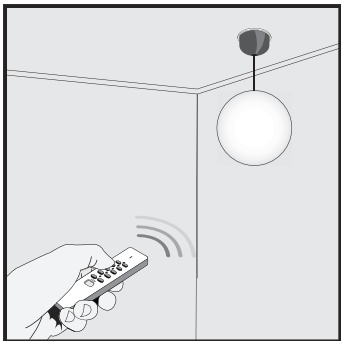
Herhaal deze procedure om meerdere zenders of zendcodes aan te melden. De ontvanger kan maximaal 6 verschillende zendcodes in het geheugen opslaan. Het geheugen blijft behouden als de ontvanger ergens anders geïnstalleerd wordt of als de stroom uitvalt.



### [8] Ontvanger plaatsen en afdekken

Plaats de ontvanger in de inbouwdoos. Indien nodig, breek de twee lipjes aan de zijkant af. Monteer vervolgens de verlichting terug op de plaats of gebruik een afdekplaatje.

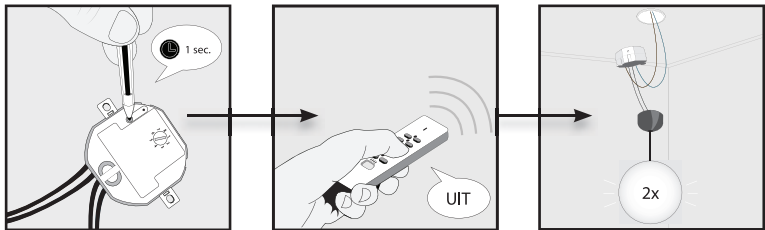
De ontvanger is nu klaar voor gebruik.



### [9] Draadloze bediening met een KlikAanKlikUit zender

- (1) Stuur een [AAN]-signaal om de de verlichting in te schakelen.
- (2) Stuur nogmaals een [AAN]-signaal om het dimmen te activeren.
- (3) Stuur voor de 3e keer een [AAN]-signaal om een dimwaarde in te stellen.
- (4) Stuur een [UIT]-signaal om de ontvanger uit te schakelen.

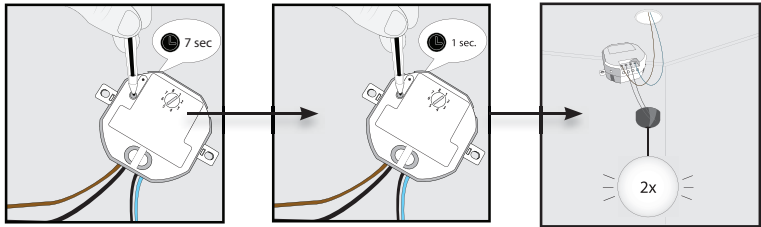
## Enkele zendcode wissen




- (1) Druk 1 seconde op de verbindknop. De 'zoekmode' zal 15 seconden actief zijn en de LED indicator op de ontvanger zal langzaam knipperen.
- (2) Stuur terwijl de 'zoekmode' actief is met de KlikAanKlikUit zender het desbetreffende uit-sigitaal dat u wilt afmelden bij de ontvanger. Raadpleeg indien nodig de handleiding van de zender.
- (3) De ontvanger zal 2x aan/uit schakelen om te bevestigen dat de code is verwijderd.

Herhaal deze procedure om meerdere zenders of zendcodes af te melden.

## Volledige geheugen wissen



- (1) Houd de verbindknop ca. 7 seconden ingedrukt tot de LED indicator snel gaat knipperen. De 'wismode' is nu gedurende 15 seconde actief.
- (2) Druk terwijl de wismode actief is nogmaals 1 seconde op de verbindknop om te bevestigen dat u het geheugen volledig wilt wissen.
- (3) De ontvanger zal 2x aan/uit schakelen om te bevestigen dat het geheugen is gewist.

 Dit product voldoet aan de essentiële eisen en de overige relevante bepalingen van de geldende Europese richtlijnen.



Lever het product indien mogelijk na gebruik in bij een inzamelplaats voor hergebruik. Gooi het product niet weg bij het huishoudafval.

### **Indien het product niet werkt**

- Controleer het energiepeil van de batterijen van de zender
- Controleer andere factoren die van invloed kunnen zijn op het draadloze signaal (zie aanvullende informatie op pagina 2 en 3).
- Wellicht is er iets misgegaan bij het aanmelden van de zender. Wis het geheugen van de ontvanger (zie pagina 13) en meld de zender opnieuw aan bij de ontvanger (zie pagina 10).

### **Garantie**

- Dit product heeft één jaar garantie op materiaal- en/of constructiefouten, vanaf de aankoopdatum. Bewaar de aankoopnota, daar deze geldt als enig geldig garantiebewijs.
- Voorkom foutieve handelingen bij gebruik en/of installatie door de gebruiksaanwijzing eerst zorgvuldig te lezen. De garantie vervalt indien er sprake is van onoordeelkundig gebruik, reparatie door u of derden, of breuk van kunstof delen.
- Ga voor garantie terug naar de winkel van aankoop. Het defecte product dient vergezeld te zijn van het originele aankoopbewijs.

### **Copyright**

Het is verboden om zonder toestemming van COCO International BV deze handleiding of delen daarvan te reproduceren. Wijzigingen, druk- en/of zetfouten voorbehouden.



## EU-verklaring van overeenstemming

COCO International BV verklaart hiermee dat de KlikAanKlikUit ontvanger, te weten:

model: ACM-100 INBOUWDIMMER MULTI  
itemnummer: 70082  
bestemd voor gebruik: binnenshuis

in overeenstemming is met de vereiste CE richtlijnen en voldoet aan alle technische voorschriften die voor de genoemde producten van toepassing zijn binnen de volgende normen:

EN 60669-2-1: 2004+A1:2009+A12:2010  
EN 60669-2-2:2006  
EN 60669-1:1999+A1:2002+A2:2008  
ETSI 300220-1 V2.3.1 (2010-02)  
EN 300220-2 V2.1.2 (2007-06)  
EN 301489-1 V1.8.1 (2008-04)  
EN 301489-3 V1.4.1 (2002-08)

Opgesteld te Dordrecht, d.d. 19 maart 2012



M. Hoekstra, directeur

**COCO INTERNATIONAL B.V.**

POSTBUS 434  
3300AK DORDRECHT  
NEDERLAND  
[www.klikaanklikuit.nl](http://www.klikaanklikuit.nl)