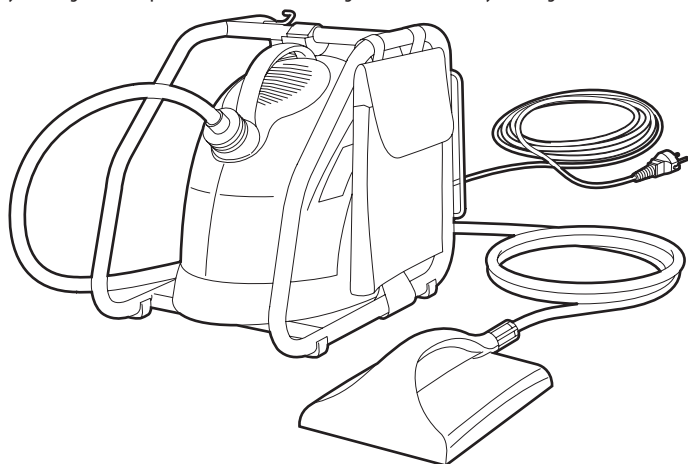


BEHANGAFSTOOMAPPARAAT

Gebruiksaanwijzingen en veiligheidsvoorschriften

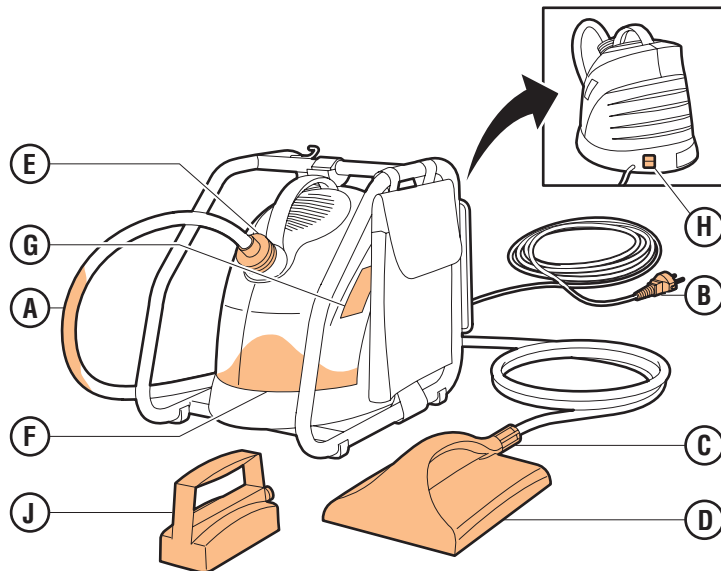
Het behangafstoomapparaat is bedoeld voor een veilige en vlugge verwijdering van papier- en vinylbehang. Gebruik prikroller ter voorbereiding van afstomen vinylbehang.



Let op!

Onjuiste bediening kan tot schade aan gebruiker of apparaat leiden. Lees eerst de veiligheidsvoorschriften op de achterzijde van deze kaart!

1. BEDIENINGSFUNCTIES



A Hogedrukslang
B Stekker/stroomkabel
C Slangwarterl
D Stoombord
E Vuldop met hogedrukslang

F Waterreservoir
G Niveaumeter
H Aan/uit-schakelaar
J Klein stoombord

VEILIGHEIDSVOORSCHRIFTEN



Veiligheid voor gebruiker

- Houd stoombord altijd afgekeerd van gezicht of lichaam.
- Gebruik altijd geaarde stopcontacten.
- Houd kinderen en huisdieren buiten bereik van apparaat en stoombord.

Controleer vóór gebruik

- Stand van aan/uit-schakelaar. Deze moet op 0 staan.
- Slang en stoombord op beschadigingen/verstoppingen.
- Apparaat visueel op mankementen.
- Stekker en stroomkabel op beschadigingen.
- Dat het reservoir met water gevuld is.

Neem contact op met verhuurder bij problemen aan (of met) het apparaat!

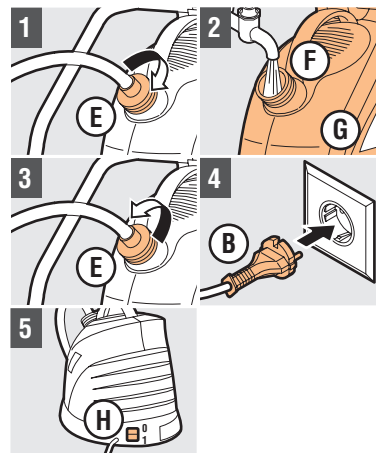
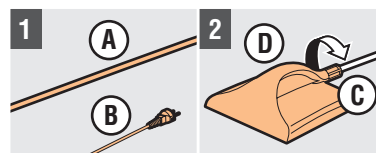
Veiligheid tijdens gebruik

- Verplaats apparaat alleen aan handvat, trek **nooit** aan slang of kabel.
- Plaats apparaat uitsluitend op hitte- en waterbestendige ondergrond!
- Voorzichtig met stoom. Kan plekken veroorzaken op stoffering en meubels en kan gebarsten, poreus/zwak stucwerk of houten ondergrond losmaken!
- Verwijder vuldop niet.
- Blijf bij apparaat.
- Gebruik apparaat **nooit** als opstap.
- Zorg ervoor dat er geen water of stoom in lichtschemelaars en/of wandcontactdozen komt.
- Behandel stekker en stroomkabel voorzichtig.
- Gebruik apparaat **nooit** met beschadigde stekker en/of stroomkabel.
- Gebruik verlengkabel. Voorkom spanningsverlies, zorg voor minimale kabeldoorsnede van 2,5 mm² en houd kabel zo kort mogelijk. Rol kabelhaspel helemaal uit.
- Verwijder bij storingen of omwisselen van hulpstukken altijd de stekker uit de wandcontactdoos.
- Pak het apparaat nooit met vochtige handen vast.

Veiligheid na gebruik

- Verwijder na gebruik stekker uit wandcontactdoos.

2. VOORBEREIDING GEBRUIK



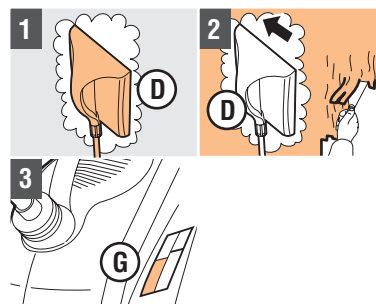
Vorbereitung gebruik

- 1 Rol A en B volledig uit
- 2 Draai C handvast op D of J
- 3 Plaats apparaat op hittebestendige ondergrond

Vullen van reservoir

- 1 Draai E los
- 2 Vul F met schoon water tot max. niveau G
- 3 Draai E handvast
- 4 Steek B in geaarde wandcontactdoos
- 5 Druk H op 1
- 6 Laat het water opwarmen

3. GEBRUIK BEHANGAFSTOOMAPPARAAT

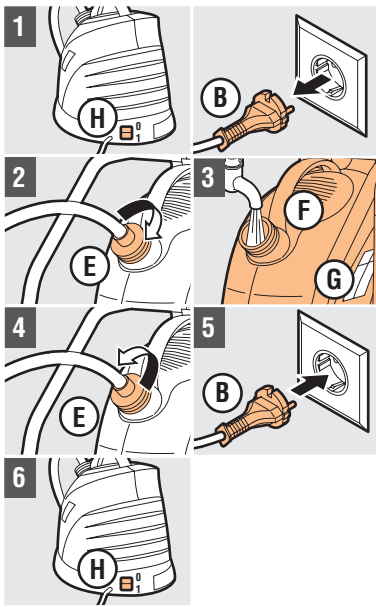


Let op! Begin met klein stuk behang, om effect van stomen goed in te schatten!

- 1 Houd D tegen behang
- 2 Beweeg D opzij en steek gestoomde gedeelte los. Herhaal stap 1 en 2 tot gehele behang verwijderd is.
- 3 Controleer regelmatig waterniveau op G

Thermische beveiliging

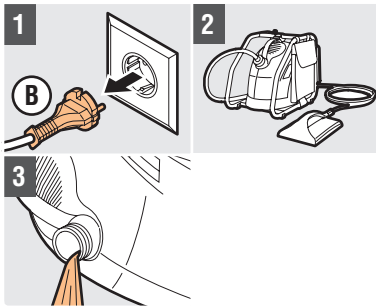
Bij droogkoken schakelt thermische beveiliging apparaat automatisch uit. Zet schakelaar op 0. Laat apparaat afkoelen. Vul reservoir bij. Schakel na 10-15 min. apparaat weer in.



Bijvullen apparaat

- 1 Druk **H** op 0, verwijder **B** uit wandcontactdoos en wacht 2 min.
- 2 Draai **E** voorzichtig los en laat restdruk ontsnappen.
Let op! **E** is heet en er kan hete stoom ontsnappen!
- 3 Vul **F** met schoon water tot max. op **G**
- 4 Draai **E** handvast
- 5 Steek **B** in geaarde wandcontactdoos
- 6 Druk **H** op 1 en ga verder
Let op! Wacht 3 minuten!

4. NA GEBRUIK



- 1 Verwijder stekker (**B**) uit wandcontactdoos
- 2 Laat water afkoelen
- 3 Ledig het apparaat volledig
- 4 Reinig apparaat met schoon water