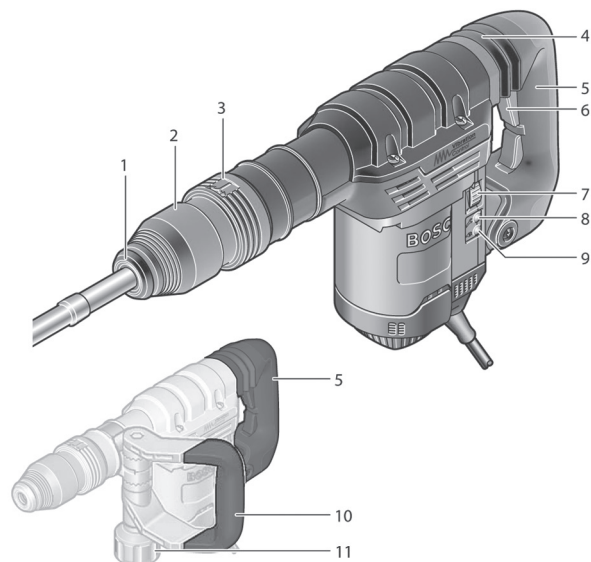
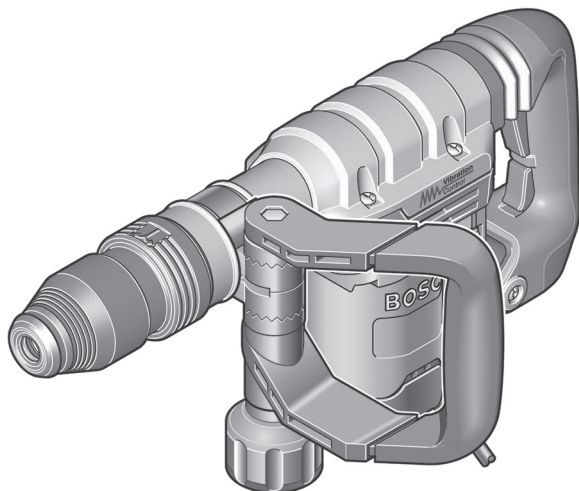


BREEKHAMER 6-11 KG

Gebruik volgens bestemming

De machine is bestemd voor hakwerkzaamheden in beton, baksteen, steen en asfalt en met het desbetreffende toebehoren ook voor indrijven en verdichten.



- | | |
|------------------------------------|--|
| 1 Stofbeschermkap | 7 Stelwiel vooraf instelbaar aantal slagen |
| 2 Vergrendelingshuls | 8 Service-indicatie |
| 3 Beitelverstelling (Vario-Lock) | 9 Standby-indicatie |
| 4 Trillingsdemping | 10 Extra handgreep (geïsoleerd greepvlak) |
| 5 Handgreep (geïsoleerd greepvlak) | 11 Kartelmoer |
| 6 Aan/uit-schakelaar | |

Niet elk afgebeeld en beschreven toebehoren wordt standaard meegeleverd.

VEILIGHEIDSVOORSCHRIFTEN



Veiligheid voor gebruiker

- Gebruik buitenshuis:
 - sluit machine altijd via aardlekschakelaar (max. 30 mA uitschakelstroom) aan op stroomvoorziening,
- Houd kinderen en huisdieren buiten bereik van machine.

Controleer vóór gebruik

- Stand van aan/uit-schakelaar. Deze moet in 'UIT'-stand staan.
 - De breekplaats op elektrische, gas- of waterleidingen. Gebruik evt. leidingzoeker.
- Let op!** Beschadigingen aan leidingen kunnen tot ernstige persoonlijke of materiële schade leiden!

- Machine visueel op mankementen.
- Stekker en stroomkabel op beschadigingen.

Neem contact op met verhuurder bij problemen aan (of met) de machine!

Veiligheid tijdens gebruik

- Houd machine altijd met twee handen aan handvatten vast.
- Zorg ervoor dat u stevig staat.
- Til machine **nooit** op aan stroomkabel.
- Voorkom contact met stroomkabel:
 - voer stroomkabel achterwaarts van machine weg,
 - behandel stekker en stroomkabel voorzichtig,
- Gebruik machine nooit met beschadigde stekker en/of stroomkabel.
- Gebruik verlengkabel: Voorkom spanningsverlies, zorg voor een kabeldoorsnede van 2,5 mm² en houd kabel zo kort mogelijk. Rol kabelhaspel helemaal uit.
- Leg machine pas neer als beitel stil staat.

Veiligheid na gebruik

- Neem na gebruik stekker uit stopcontact.
- Raak direct na gebruik beitel niet aan. Deze kan nog zeer heet zijn.

1. BEDIENINGSFUNCTIES

De componenten zijn genummerd zoals op de afbeelding van het elektrische gereedschap op de pagina met afbeeldingen.

2. MONTAGE

- **Trek altijd voor werkzaamheden aan het elektrische gereedschap de stekker uit het stopcontact.**

Extra handgreep (zie afbeelding A)

- **Gebruik het elektrische gereedschap alleen met de extra handgreep 10.**

U kunt de extra handgreep 10 naar wens draaien voor een veilige houding tijdens de werkzaamheden zonder vermoedigheid.

- Draai de kartelmoer 11 los, draai de extra handgreep 10 om de as van de machine in de gewenste stand en draai de kartelmoer 11 weer vast.
- U kunt de extra handgreep 10 andersom monteren. Draai daarvoor de kartelmoer 11 helemaal los en trek vervolgens de zeskantbout naar boven toe naar buiten. Trek de extra handgreep 10 zijwaarts los en draai het overgebleven spandeel 180°. Monteer de extra handgreep 10 in omgekeerde volgorde.

Inzetgereedschap inzetten (zie afbeelding B)

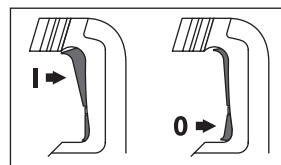
- Reinig de schacht van het inzetgereedschap en smeer het licht met vet.
- Zet het inzetgereedschap draaiend in de gereedschapsopname tot het automatisch wordt vergrendeld.
- Controleer de vergrendeling door aan het inzetgereedschap te trekken.

Inzetgereedschap verwijderen (zie afbeelding C)

- Duw de vergrendelingshuls 2 naar achteren en verwijder het inzetgereedschap.

3. GEBRUIK

In- en uitschakelen



- Als u het elektrische gereedschap wilt **inschakelen**, drukt u op de aan/uit-schakelaar 6 boven (I) tot deze blokkeert.
- Als u het elektrische gereedschap wilt **uitschakelen**, drukt u op de aan/uit-schakelaar 6 onder (0) en laat u deze los. Bij lage temperaturen bereikt het elektrische gereedschap pas na een bepaalde tijd zijn volledige hamer- of slagcapaciteit.


Toerental of aantal slagen instellen

Dankzij de regel-electronic kunt u het toerental of het aantal slagen traploos instellen voor aan het materiaal aangepaste werkzaamheden.

De constant-electronic houdt het vooraf ingestelde toerental of aantal slagen tussen onbelast en

belast lopen vrijwel constant. Kies het toerental met het stielwiel 7 passend bij het materiaal uit. Als de stekker in het stopcontact wordt gestoken of nadat de stroom is uitgevallen, stelt de regelelectronic automatisch het hoogste toerental of het hoogste aantal slagen in. Hierdoor wordt voorkomen dat door een te lage voorinstelling van het stielwiel 7 niet met optimale capaciteit wordt gewerkt.

De gegevens in de volgende tabel zijn geadviseerde waarden.

Gebruik	Positie stielwiel 7
Bewerken van pleisterwerk en lichte bouwmaterialen	Min.
Loskappen van tegels	
Bewerken van bakstenen	Max.
Bewerken van beton	

Hakstand veranderen (Vario-Lock)

U kunt de beitel in 12 standen vergrendelen. Daardoor kunt u telkens de optimale werkstand innemen.

- Zet de beitel in de gereedschapsopname.
- Duw de beitelverstelring 3 naar voren en draai met de beitelverstelring 3 de beitel in de gewenste stand.
- Laat de beitelverstelring 3 los en draai de beitel tot deze vastklikt.

4. ONDERHOUD EN REINIGING

- **Trek altijd voor werkzaamheden aan het elektrische gereedschap de stekker uit het stopcontact.**
- **Houd het elektrische gereedschap en de ventilatieopeningen altijd schoon om goed en veilig te werken.**
- **Een beschadigde stofbeschermkap moet onmiddellijk worden vervangen.**

Service-indicatie 8

Als de koolborstels versleten zijn, wordt het elektrische gereedschap automatisch uitgeschakeld. Dit wordt ca. 8 uur eerder aangegeven door het branden of flakkeren van de service-indicatie 8.

**Neem contact op met verhuurder bij problemen aan (of met) het apparaat!
Het product moet schoon en onbeschadigd worden teruggebracht.**